



แผนปฏิบัติการด้านแรงงาน จังหวัดอุตรดิตถ์
ประจำปีงบประมาณ พ.ศ. ๒๕๖๑

สำนักงานแรงงานจังหวัดอุตรดิตถ์

ตุลาคม ๒๕๖๐

คำนำ

แผนปฏิบัติการด้านแรงงาน ประจำปีงบประมาณ พ.ศ. 2561 จังหวัดอุดรธานี ฉบับนี้เป็นแผนปฏิบัติงานของส่วนราชการสังกัดกระทรวงแรงงานในจังหวัดอุดรธานี ซึ่งได้จัดทำขึ้นภายใต้กรอบนโยบายรัฐบาล, แผนยุทธศาสตร์ชาติ 20 ปี , แผนพัฒนาเศรษฐกิจและสังคมแห่งชาติ ฉบับที่ 12 (พ.ศ. 2560-2564) , แผนแม่บทกระทรวงแรงงาน พ.ศ. 2560 - 2564 , นโยบายกระทรวงแรงงาน 6 วาระสำคัญ กระทรวงแรงงาน ปี 2561 MOL's Mission 2017 วิสัยทัศน์เพื่อการยุติ (Vision Ends) 3 ประเด็น และกรอบนโยบายยุทธศาสตร์การพัฒนาจังหวัดอุดรธานี พ.ศ. 2561 – 2564 เพื่อมุ่งสู่เป้าหมายหรือวิสัยทัศน์ของกระทรวงแรงงานที่ว่า “แรงงานมีศักยภาพสูง เพื่อส่งเสริมขีดความสามารถในการแข่งขันทางเศรษฐกิจ มีความมั่นคง และมีคุณภาพชีวิตที่ดี”

ส่วนราชการสังกัดกระทรวงแรงงานจังหวัดอุดรธานี มีความมุ่งมั่นที่จะพัฒนาแรงงานของจังหวัด ให้มีศักยภาพสอดคล้องและเหมาะสมต่อความต้องการของตลาดแรงงานมีงานทำและมีอาชีพที่ยั่งยืน มีหลักประกันมั่นคงและคุณภาพชีวิตที่ดี และมุ่งหวังว่าแผนปฏิบัติการฉบับนี้จะเป็นแนวทางการดำเนินงานของหน่วยงานในสังกัดกระทรวงแรงงานจังหวัดอุดรธานี เพื่อให้บรรลุผลตามเป้าหมายอย่างเป็นรูปธรรมและเกิดประโยชน์แก่ภาคแรงงาน ตลอดจนประชาชนอย่างแท้จริง

ส่วนราชการสังกัดกระทรวงแรงงาน
จังหวัดอุดรธานี
พฤศจิกายน ๒๕๖๐

สารบัญ

เรื่อง	หน้า
คำนำ	
ข้อมูลทั่วไปจังหวัดอุดรดิตถ์	1
โครงสร้างประชากรและกำลังแรงงานของจังหวัดอุดรดิตถ์	2
ข้อมูลสถานประกอบการ , ผู้ประกันตน และแรงงานต่างด้าว	9
โครงสร้าง/ภารกิจของหน่วยงานในสังกัดกระทรวงแรงงาน	10
ทิศทางการพัฒนาด้านแรงงาน	13
อัตรากำลังเจ้าหน้าที่ของหน่วยงานสังกัดกระทรวงแรงงานในจังหวัดอุดรดิตถ์ สรุปงบประมาณรวม พ.ศ. 2561	15
แผนปฏิบัติการตามยุทธศาสตร์การจัดสรรงบประมาณ ปี 2561	
งบจากต้นสังกัด	17
- สำนักงานแรงงานจังหวัดอุดรดิตถ์	
- สำนักงานพัฒนาฝีมือแรงงานอุดรดิตถ์	
- สำนักงานสวัสดิการและคุ้มครองแรงงานจังหวัดอุดรดิตถ์	
- สำนักงานจัดหางานจังหวัดอุดรดิตถ์	
- สำนักงานประกันสังคมจังหวัดอุดรดิตถ์	
งบอื่นๆ	60
- สำนักงานจัดหางานจังหวัดอุดรดิตถ์	
งบจังหวัด	61
- สำนักงานแรงงานจังหวัดอุดรดิตถ์	
- สำนักงานจัดหางานจังหวัดอุดรดิตถ์	

ข้อมูลทั่วไปของจังหวัดอุดรดิตถ์



คำขวัญจังหวัด :

“เหล็กน้ำพี้ลือเลื่อง เมืองกลางสาธหวาน บ้านพระยาพิชัยดาบหัก ถิ่นสักใหญ่ของโลก”

วิสัยทัศน์ :

“เมืองแห่งคุณภาพชีวิต ผลผลิตปลอดภัย สืบสานวัฒนธรรมไทย ก้าวไกลสัมพันธ์เพื่อนบ้านยั่งยืน”

ลักษณะทางภูมิศาสตร์ :

อุดรดิตถ์เป็นจังหวัดหนึ่งในภาคเหนือตอนล่างในแดนล้านนาตะวันออกอยู่ห่างจากกรุงเทพมหานคร โดยทางรถยนต์ ๔๙๑ กิโลเมตร และโดยทางรถไฟ ๔๘๕ กิโลเมตร มีเนื้อที่กว้างประมาณ ๗,๘๓๘.๕๘๒ ตารางกิโลเมตร หรือ ๔,๘๙๙,๑๒๐ ไร่ มีอาณาเขตติดต่อกับจังหวัดใกล้เคียงดังนี้

ทิศเหนือ ติดกับ จังหวัดแพร่ และจังหวัดน่าน

ทิศใต้ ติดกับ จังหวัดพิษณุโลก

ทิศตะวันออก ติดกับ จังหวัดพิษณุโลกและจังหวัดเลย และสาธารณรัฐประชาธิปไตยประชาชนลาว โดย เขตชายแดนยาวประมาณ ๑๓๕ กิโลเมตร

ทิศตะวันตก ติดกับ จังหวัดสุโขทัย

สภาพภูมิประเทศ :

แบ่งได้เป็น ๓ ลักษณะ คือ

(๑) ที่ราบลุ่มแม่น้ำน่าน บริเวณสองฝั่งของแม่น้ำน่าน และลำน้ำสาขาที่ไหลมาบรรจบกับแม่น้ำน่าน สภาพพื้นที่ส่วนใหญ่เป็นพื้นที่ราบลุ่มอยู่ในเขต อำเภอตรอน พิชัย และบางส่วนของอำเภอเมืองอุดรดิตถ์ ลับแล และทองแสนขัน (ประมาณร้อยละ ๒๐ ของพื้นที่ทั้งหมด)

(๒) **ที่ราบระหว่างหุบเขาและเชิงเขา** บริเวณที่อยู่ต่อเนื่องจากบริเวณที่ราบลุ่มแม่น้ำทางด้านเหนือ และด้านตะวันออกของจังหวัด ประกอบด้วยที่ราบแคบๆ ระหว่างหุบเขาตามแนวคลองตรอน แม่น้ำปาด คลองแม่พร่อง ห้วยน้ำไคร้ และลำธารสายต่างๆ สลับกับภูมิประเทศเป็นเขาในเขตอำเภอเมืองอุตรดิตถ์ ลับแล น้ำปาด ฟากท่า ท่าปลา และอำเภอบ้านโคก (ประมาณร้อยละ ๒๐ ของพื้นที่ทั้งหมด)

(๓) **เขตภูเขาและที่สูง** อยู่ในบริเวณทางด้านเหนือ และทางตะวันออกของจังหวัด โดยเฉพาะเขตอำเภอเมืองอุตรดิตถ์ ลับแล น้ำปาด ฟากท่า ท่าปลา และอำเภอบ้านโคก (ประมาณร้อยละ ๖๐ ของพื้นที่ทั้งหมด)

สภาพทางเศรษฐกิจ :

จังหวัดอุตรดิตถ์มีผลผลิตสาขาที่ส่งผลกระทบต่อเศรษฐกิจของจังหวัดคือ สาขาการเกษตร รองลงไปคือการอุตสาหกรรม การประมง และการพาณิชย์

✧ พืชเศรษฐกิจของจังหวัดที่สำคัญคือ ลางสาดมีการปลูกมากที่สุดในประเทศ นอกจากนี้ก็มี ทุเรียน เงาะ มังคุด สับปะรด ลำไย ส่วนพืชไร่ที่เป็นพืชเศรษฐกิจคือ ข้าว อ้อย ข้าวโพด กระเทียม ถั่วต่างๆ และยาสูบ เป็นต้น

✧ มีพื้นที่ปลูกอ้อยมากเพราะมีโรงงานน้ำตาล และมีโรงงานผลิตภัณฑ์ลูกตากระป๋อง

✧ มีการทำอุตสาหกรรมในครัวเรือนหลายอย่างเช่น การทำไม้กวาดตองกง การทอผ้า การจักสานเครื่องใช้ไม้ ไม้ การทำเครื่องปั้นดินเผา การตีเหล็กทำเครื่องใช้เกษตรกรรมและทำมีด เป็นต้น

✧ สภาพความคล่องตัวของเศรษฐกิจ ส่วนใหญ่จะอยู่ในเขตเมืองอุตรดิตถ์ อำเภอลับแล อำเภอพิชัย มีธนาคารพาณิชย์ให้บริการอยู่หลายแห่ง จากสภาพทั่วไปแล้วจังหวัดอุตรดิตถ์มีค่าครองชีพของประชากรอยู่ในระดับปานกลาง

ทรัพยากรธรรมชาติ :

จังหวัดอุตรดิตถ์มีทรัพยากรป่าไม้ที่สมบูรณ์ มีทรัพยากรแร่ธาตุหลายชนิด เช่น แร่พลวง เหล็ก ทองแดง ยิปซัม ไยหิน ดินขาวทัลค์ แต่ยังไม่ได้นำไปใช้ในทางเศรษฐกิจ และมีแหล่งน้ำธรรมชาติที่สำคัญ ได้แก่ แม่น้ำน่าน ไหลผ่านเขตจังหวัดเป็นระยะความยาวถึง ๑๖๐ กิโลเมตร แม่น้ำปาด ห้วยพูล คลองแม่พร่อง ห้วยน้ำพี คลองตรอน ห้วยน้ำลอก นอกจากนี้มีเขื่อนและฝายกักเก็บน้ำเพื่อการชลประทาน คือ เขื่อนสิริกิติ์ ฝายสมเด็จพระเจ้า ฝายหลวงลับแล และซึ่งเป็นฝายกั้นน้ำแห่งแรกของประเทศไทย

สภาพภูมิอากาศ :

จังหวัดอุตรดิตถ์ได้รับอิทธิพลจากกระแสลมมรสุมตะวันออกเฉียงเหนือ และตะวันออกเฉียงใต้ มีความชื้นและความร้อนสูง ในฤดูร้อนอากาศจะร้อนจัด อุณหภูมิเฉลี่ย ๓๕ องศาเซลเซียส อากาศเย็นสบายในฤดูหนาวและมีฝนตกชุกในฤดูฝน ส่วนในฤดูหนาวอุณหภูมิเฉลี่ยอยู่ระหว่าง ๒๕.๓ องศาเซลเซียส

การปกครอง :

จังหวัดอุตรดิตถ์แบ่งพื้นที่เพื่อการบริหารราชการส่วนภูมิภาค เป็น ๙ อำเภอ ๖๗ ตำบล ๖๑๓ หมู่บ้าน โดยมีอำเภอดังนี้ อำเภอเมืองอุตรดิตถ์ พิษณุ ตรอน ลับแล ท่าปลา น้ำปาด ฟากท่า บ้านโคก และอำเภอทองแสนขัน

มีการแบ่งเขตการบริหารราชการ ๓ ระดับ คือ

๑. ส่วนราชการบริหารส่วนกลาง ที่มีสำนักงานตั้งอยู่ในส่วนภูมิภาค จำนวน ๖๐ หน่วยงาน
๒. ส่วนราชการบริหารส่วนภูมิภาค จำนวน ๓๒ หน่วยงาน
๓. ส่วนราชการบริหารส่วนท้องถิ่น จำนวน ๘๐ แห่ง ประกอบด้วย

✦ องค์การบริหารส่วนจังหวัด	จำนวน ๑ แห่ง
✦ เทศบาลเมืองฯ	จำนวน ๑ แห่ง
✦ เทศบาลตำบล	จำนวน ๒๕ แห่ง
✦ องค์การบริหารส่วนตำบล	จำนวน ๕๓ แห่ง

ประชากร :

จำนวนประชากรของจังหวัดอุตรดิตถ์ ณ เดือนกันยายน ๒๕๖๐ มีทั้งสิ้น ๔๕๗,๓๘๕ คน (ข้อมูลจากที่ทำการปกครองจังหวัดอุตรดิตถ์) แยกเป็นชาย ๒๒๔,๒๙๙ คน หญิง ๒๓๓,๐๘๖ คน ความหนาแน่นเฉลี่ย ๕๔ คน ต่อตารางกิโลเมตร อำเภอที่มีความหนาแน่นของประชากรมากที่สุด คือ อำเภอเมืองอุตรดิตถ์ โดยมีความหนาแน่น ๑๙๖ คน ต่อตารางกิโลเมตร และอำเภอที่มีความหนาแน่นของประชากรน้อยที่สุด คือ อำเภอบ้านโคก ๑๔ คน ต่อตารางกิโลเมตร (รายละเอียดตาราง ๑)

ตารางที่ ๑ จำนวนประชากรจังหวัดอุตรดิตถ์ จำแนกตามเขตพื้นที่ ณ เดือนกันยายน ๒๕๖๐

ลำดับ	เขตพื้นที่	จำนวนประชากร (คน)			หลังคาเรือน
		ชาย	หญิง	รวม	
๑	อำเภอเมืองอุตรดิตถ์	๗๒,๓๕๙	๗๗,๑๙๗	๑๔๙,๕๕๖	๕๘,๑๖๔
๒	อำเภอรอน	๑๖,๖๗๓	๑๗,๖๐๐	๓๔,๒๗๓	๑๑,๔๔๐
๓	อำเภอลับแล	๒๗,๐๕๐	๒๘,๒๑๕	๕๕,๒๖๕	๒๑,๖๙๔
๔	อำเภอพิชัย	๓๗,๒๗๙	๓๙,๒๔๖	๗๖,๕๒๕	๒๖,๑๘๕
๕	อำเภอทองแสนขัน	๑๖,๐๐๒	๑๖,๐๙๓	๓๒,๐๙๕	๑๐,๙๓๒
๖	อำเภอท่าปลา	๒๑,๙๐๒	๒๑,๙๑๐	๔๓,๘๑๒	๑๔,๑๗๑
๗	อำเภอน้ำปาด	๑๘,๔๑๙	๑๘,๓๑๖	๓๖,๗๓๕	๑๓,๑๑๒
๘	อำเภอปากท่า	๗,๑๙๐	๗,๓๔๕	๑๔,๕๓๕	๕,๓๖๖
๙	อำเภอบ้านโคก	๗,๔๒๕	๗,๑๖๔	๑๔,๕๘๙	๖,๑๕๗
รวม		๒๒๔,๒๙๙	๒๓๓,๐๘๖	๔๕๗,๓๘๕	๑๖๗,๒๒๑

ที่มา : ที่ทำการปกครองจังหวัดอุตรดิตถ์

ลักษณะทางสังคม :

สภาพพื้นที่ของจังหวัดอุตรดิตถ์ อยู่ในเขตรอยต่อแห่งวัฒนธรรมล้านนา ล้านช้าง และภาคกลาง เป็นผลให้ลักษณะวิถีชีวิตความเป็นอยู่ ภาษาถิ่นและงานประเพณีพื้นบ้านต่างๆ มีลักษณะผสมผสาน ประชากรบางส่วนพูดภาษาไทยภาคกลาง บางส่วนพูดภาษาไทยภาคเหนือ และบางส่วนพูดภาษาลาว เป็นต้น

แหล่งท่องเที่ยวที่สำคัญ :

❖ อำเภอเมืองอุตรดิตถ์ : อนุสาวรีย์พระยาพิชัยดาบหัก พิพิธภัณฑสถานพระยาพิชัยดาบหัก และพิพิธภัณฑสถานเหล็กน้ำพี้ (ใหญ่ที่สุดในโลก) หลวงพ่อเพชรวัดท่าถนน วัดพระฝางสว่างคบุรีมุนีนาถ วัดกลางธรรมสาร วัดใหญ่ท่าเสา หอวัฒนธรรมจังหวัด วัดคอยแก้ว วัดธรรมาธิปไตย น้ำตกตาดคอม้า น้ำตกแม่เฒ่า น้ำตกชุกคริต น้ำตกจำเอย และจุดชมวิวยาวพลึง

❖ อำเภอลับแล : วัดพระแท่นศิลาอาสน์ วัดพระยืนพุทธบาทยุคล วัดพระนอนพุทธไสยาสน์ วัดเจติยคีรีวิหาร วัดดอนสัก วัดพระบรมธาตุทุ่งยั้ง เมืองทุ่งยั้งและเวียงเจ้าเงาะ อนุสาวรีย์เจ้าฟ้าอำมฤมาร อนุสาวรีย์พระศรีพนมมาศ น้ำตกแม่พูล วัดดงสระแก้ว และวัดห้องสูง

❖ อำเภอพิชัย : เมืองพิชัย วัดหน้าพระธาตุ บ้านเกิดพระยาพิชัยดาบหัก และศาลพระยาพิชัยดาบหัก

❖ อำเภอตรอน : บึงทับกระดาน สวนนกเขาเหล็ก และประเพณีไหลแพไฟเฉลิมพระเกียรติ

❖ อำเภอทองแสนขัน : บ่อเหล็กน้ำพี้ และพิพิธภัณฑ์บ่อเหล็กน้ำพี้

❖ อำเภอท่าปลา : เชื้ออนสิริกิติ์ เชื้ออนดินช่องเขาขาด ดอยพระธาตุ (เจดีย์กลางน้ำ) อุทยานแห่งชาติลำน้ำน่าน บ้านท่าเรือ และภูเขาพ้อ

❖ อำเภอน้ำปาด : วนอุทยานต้นสักใหญ่ อุทยานแห่งชาติคลองตรอน น้ำตกคลองตรอน ยอดดอยภูเมียง ถ้ำวัวแดงและถ้ำเสือดาว ถ้ำจัน ถ้ำเต่า อ่างเก็บน้ำห้วยแมง อุทยานแห่งชาติภูสอยดาว น้ำตกภูสอยดาว และน้ำตกสายทิพย์

❖ อำเภอพากทำ : สุสานหอย มะค่าโมงยักษ์ และบ้านมนุษย์แมงป่อง

❖ อำเภอบ้านโคก : จุดผ่านแดนถาวรภูดู่

ขนบธรรมเนียม ประเพณี และวัฒนธรรม (เมือง ๓ วัฒนธรรม) :

จังหวัดอุตรดิตถ์มีขนบธรรมเนียมประเพณี วัฒนธรรม ที่สำคัญ ๓ ลักษณะ คือ ๑) ล้านช้าง ๒) ล้านนา ๓) สุโขทัย หรือรัตนโกสินทร์ และมีงานประเพณีที่สำคัญ ดังนี้

❖ งานพระยาพิชัยดาบหักและงานกาชาดจังหวัดอุตรดิตถ์ เป็นงานเทศกาลเชิดชูเกียรติและรำลึกถึงพระยาพิชัยดาบหักที่มีต่อประเทศชาติ ซึ่งจะจัดขึ้น ณ สนามกีฬาพระยาพิชัยดาบหัก หน้าศาลากลางจังหวัดอุตรดิตถ์ ในวันที่ ๗-๑๖ มกราคม ของทุกปี

❖ งานนมัสการพระแท่นศิลาอาสน์ พระยืนพุทธบาทยุคล และพระนอนพุทธไสยาสน์ สันนิษฐานว่ามีการจัดงานสืบทอดกันมาตั้งแต่สมัยกรุงศรีอยุธยา เพื่อร่วมกันทำบุญตักบาตรและนพพระแท่นศิลาอาสน์ ในวันขึ้น ๘-๑๕ ค่ำ เดือน ๓ (วันมาฆบูชา) ของทุกปี ณ วัดพระแท่นศิลาอาสน์ (พระอารามหลวง)

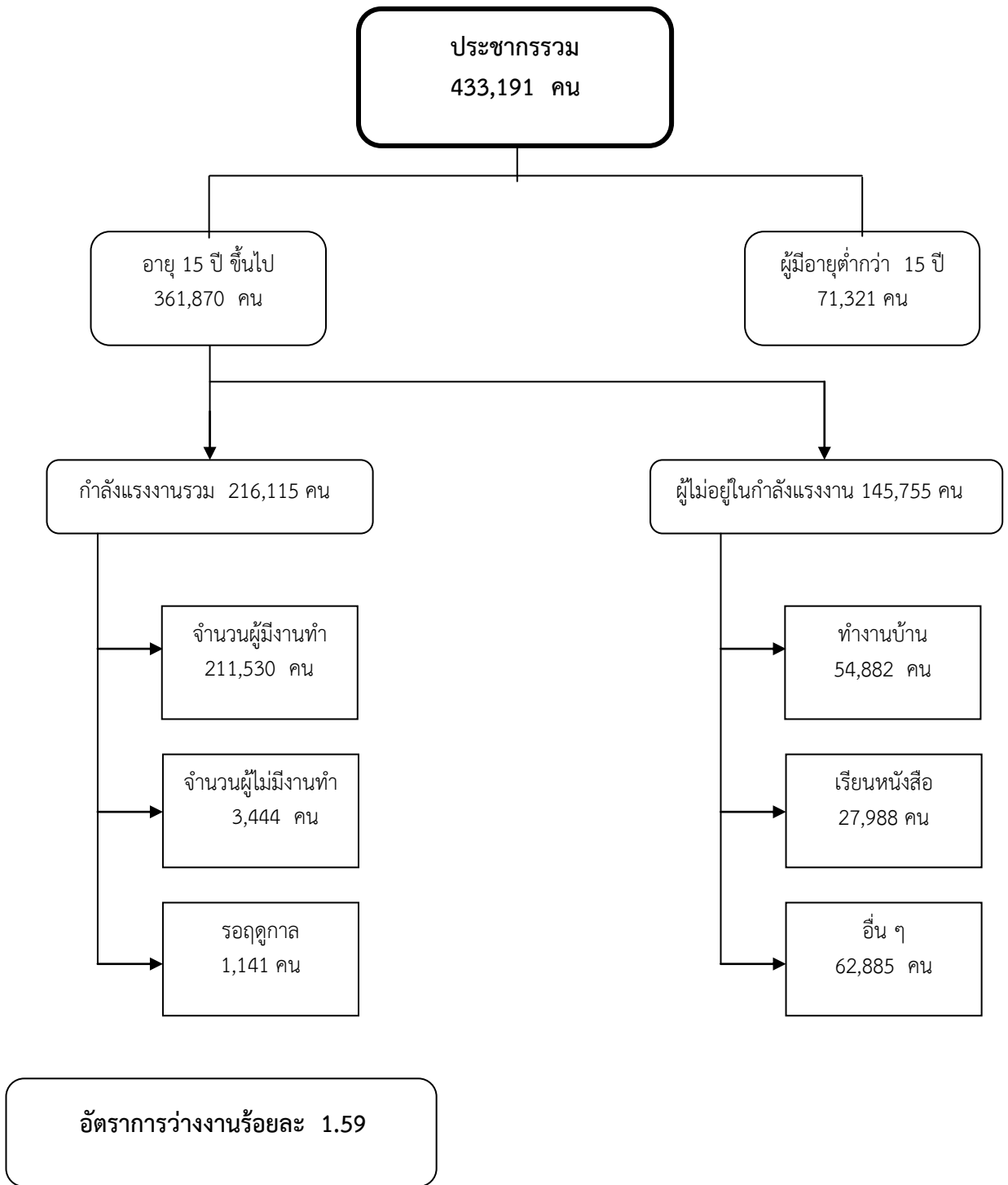
❖ มหกรรมเหล็กน้ำพี้ และของดีทองแสนขัน จัดขึ้นเป็นประจำระหว่างวันที่ ๒๐-๒๑ มีนาคม ของทุกปี

❖ งานประเพณีอัฐมิบูชา เป็นพิธีถวายพระเพลิงพระบรมศพจำลองของพระพุทธเจ้า ประกอบการแสดง แสง สี เสียง กำหนดจัดขึ้นในวันขึ้น ๑๕ ค่ำ เดือน ๖ ถึง วันแรม ๘ ค่ำ เดือน ๖ ของทุกปี ณ วัดบรมธาตุทุ่งยั้ง อำเภอลับแล

❖ งานเทศกาลกลางสาตหวาน และมหกรรมของดีเมืองอุตรดิตถ์ เป็นการจัดงานเพื่อกระตุ้นให้เกษตรกรปรับปรุงพันธุ์กลางสาต และส่งเสริมการขายผลไม้ต่างๆ และผลิตภัณฑ์สินค้าหนึ่งตำบล หนึ่งผลิตภัณฑ์ ณ สนามกีฬาพระยาพิชัยดาบหัก มีกำหนดจัดขึ้นในช่วงเดือนกันยายน - ต้นเดือนตุลาคมของทุกปี โดยมีระยะเวลาจัดงานประมาณ ๑๐ วัน

❖ ประเพณีไหลแพไฟเฉลิมพระเกียรติ จัดในช่วงวันที่ ๓-๕ ธันวาคมทุกปี ซึ่งเป็นการแสดงออกถึงความจงรักภักดีต่อพระบาทสมเด็จพระเจ้าอยู่หัวภูมิพลอดุลยเดชมหาราช ซึ่งอำเภอตรอนมีแม่น้ำน่านไหลผ่านประชาชน จึงพร้อมใจกันจัดงานประเพณีไหลแพไฟเฉลิมพระเกียรติ และพิธีขอบคุณพิชพันธุ์ัญญาหารและสายน้ำขึ้นเป็นประจำทุกปี

โครงสร้างประชากรและกำลังแรงงานจังหวัดอุดรดิตถ์



ที่มา : สำนักงานสถิติจังหวัดอุดรดิตถ์ ณ กันยายน 2560

ข้อมูลสถานประกอบการ

ขนาดสถานประกอบการ	จำนวน	
	แห่ง	ลูกจ้าง
1-4	770	1,850
5-9	385	2,566
10-19	128	1,798
20-49	104	3,073
50-99	14	1,013
100-299	16	2,647
300-499	1	320
1000 คน ขึ้นไป	-	1,553
รวม	1	14,820

ที่มา : สำนักงานสวัสดิการและคุ้มครองแรงงานจังหวัดอุดรธานี (ณ วันที่ 30 ตุลาคม 2560)

ข้อมูลผู้ประกันตน

ข้อมูล	กองทุนเงินทดแทน	กองทุนประกันสังคม	กองทุนประกันสังคม มาตรา ๔๐
สถานประกอบการ	997 แห่ง	1,461 แห่ง	-
ผู้ประกันตน	11,242 ราย	22,714 ราย	22,774
เงินสมทบที่เก็บได้	4,205,862.09 บาท	29,579,703.20 บาท	9,380,252.59 บาท
ประโยชน์ทดแทนที่จ่าย	1,681,491.55 บาท	83,910,668.00 บาท	24,135,027.93 บาท

ที่มา : สำนักงานประกันสังคมจังหวัดอุดรธานี (ณ ม.ค.-ก.ย. 2560)

ข้อมูลแรงงานต่างด้าวได้รับการพิจารณาอนุญาตทำงาน ณ วันที่ 25 ตุลาคม 2560

ที่	ประเภทแรงงานต่างด้าว	แรงงานต่างด้าว(คน)	นายจ้าง (ราย)
1	แรงงานต่างด้าวทั่วไปและแรงงานต่างด้าวถือใบถิ่นที่อยู่(มาตรา 9)	68	26
2	แรงงานต่างด้าว ๓ สัญชาติที่ผ่านการพิสูจน์สัญชาติ (มาตรา 9) - เมียนมา 208 คน ลาว 38 คน กัมพูชา - คน	374	138
3	แรงงานต่างด้าว ๓ สัญชาติ (กลุ่มนำเข้า MOU) (มาตรา 9) - เมียนมา 14 คน ลาว 11 คน กัมพูชา 19 คน	180	68
4	แรงงานต่างด้าว ตามมาตรา 13 (4) (บุคคลพื้นที่สูงหรือผู้ไม่มีสถานะทางทะเบียน)	20	11
5	แรงงานต่างด้าวตามมาตรา ๑๓(๒) (มาตรา ครม.๒๓ ก.พ. ๕๙) - เมียนมา 266 คน ลาว 104 คน กัมพูชา 109 คน	277	143
	รวม	919	386

ที่มา : สำนักงานจัดหางานจังหวัดอุดรธานี ตุลาคม ๒๕๕๙

รายงานสถานการณ์แรงงานและดัชนีชี้วัดภาวะแรงงานจังหวัดอุดรธานี ไตรมาส ๓ ปี ๒๕๖๐ สรุปได้ดังนี้

สภาพเศรษฐกิจ

สำนักงานคลังจังหวัดอุดรธานี รายงานเศรษฐกิจจังหวัดอุดรธานีในปี ๒๕๖๐ คาดว่าจะขยายตัวร้อยละ ๔.๖ เพิ่มขึ้นจากที่ประมาณการไว้ในไตรมาสสองที่ร้อยละ ๓.๘ จากการฟื้นตัวของภาคเกษตรกรรมที่ดีกว่าที่คาดที่ร้อยละ ๑๕.๖ เนื่องจากพืชผล ส่วนใหญ่ของจังหวัดขยายตัวสูงจากภัยแล้งที่คลี่คลาย มีน้ำเพียงพอต่อการเพาะปลูก

ประกอบกับอากาศเอื้ออำนวยต่อการจับดอก อาทิ ข้าว อ้อย สับปะรด มันสำปะหลัง หอมแดงและทุเรียน รวมถึงภาคอุตสาหกรรมมีบทบาทในการขับเคลื่อนเศรษฐกิจมากขึ้น โดยคาดว่าจะขยายตัวร้อยละ ๑๑.๘ จากอุตสาหกรรมก่อสร้างที่เปิดดำเนินการมากขึ้น รวมถึงโรงงานน้ำตาลและโรงสีข้าวที่มีผลผลิตเกษตรเข้าโรงงานมากขึ้น ส่วนภาคบริการโดยรวมคาดว่าจะขยายตัวร้อยละ ๑.๙ จากภาคค้าส่งค้าปลีกตามกำลังซื้อที่เพิ่มขึ้น จากโครงการบัตรสวัสดิการแห่งรัฐ สำนักงานพาณิชย์จังหวัดอุดรดิตถ์ รายงานดัชนีราคาผู้บริโภคของจังหวัดอุดรดิตถ์ เดือนกันยายน ๒๕๖๐ เท่ากับ ๑๐๒.๗ เทียบกับเดือนสิงหาคม ๒๕๖๐ สูงขึ้นร้อยละ ๐.๖ อัตราเงินเฟ้อจังหวัดอุดรดิตถ์เดือนสิงหาคม ๒๕๖๐ เท่ากับร้อยละ ๐.๓ ไม่เปลี่ยนแปลงจากเดือนก่อนมากนัก สำนักงานพัฒนาธุรกิจการค้าจังหวัดอุดรดิตถ์ รายงานการจดทะเบียนนิติบุคคลตั้งใหม่ มีจำนวน ๔๑ ราย ทุนจดทะเบียน ๘๖.๓๐ ล้านบาท สำนักงานอุตสาหกรรมจังหวัดอุดรดิตถ์ รายงานการจดทะเบียนโรงงานอุตสาหกรรมที่ประกอบกิจการใหม่จังหวัดอุดรดิตถ์ จำนวน ๖ โรง จำนวนเงินลงทุน ๙๐.๑๐ ล้านบาท สามารถเพิ่มแรงงานได้ ๖๑ คน และมีเลิกกิจการ ๒ โรง รายงานความเคลื่อนไหวการลงทุนอุตสาหกรรมของจังหวัดอุดรดิตถ์ มีโรงงานที่ได้รับอนุญาตให้ประกอบกิจการ (สะสม) ณ วันที่ ๓๐ กันยายน ๒๕๖๐ จำนวนทั้งสิ้น ๔๕๗ โรงงาน เงินลงทุนรวม ๑๐,๘๙๐.๘๘๔ ล้านบาท และมีจำนวนคนงาน ๖,๓๖๘ คน

สถานการณ์ด้านแรงงาน

ประชากรและกำลังแรงงาน จังหวัดอุดรดิตถ์ มีประชากร ๔๓๒,๙๐๖ คน เป็นผู้อยู่ในกำลังแรงงาน ๒๑๙,๑๓๒ คน ผู้มีงานทำ ๒๑๖,๐๓๐ คน และผู้ว่างงาน ๓,๑๐๒ คน

การมีงานทำ ผู้มีงานทำในจังหวัดอุดรดิตถ์ ๒๑๖,๐๓๐ คน หรือร้อยละ ๙๘.๕๗ ทำงานในภาคเกษตร ผู้มีงานทำ ๑๐๓,๒๘๒ คน หรือร้อยละ ๔๗.๘๑ ทำงานนอกภาคเกษตร ผู้มีงานทำ ๑๑๒,๗๔๘ คน ร้อยละ ๕๒.๑๙ โดยทำงานในสาขาการขนส่ง การขายปลีก ซ่อมแซมยานยนต์ รถจักรยานยนต์มากที่สุด ๒๘,๔๖๗ คน หรือร้อยละ ๒๕.๒๕ รองลงมา การผลิต ๑๗,๑๑๐ คน ร้อยละ ๑๕.๑๘ และการบริหารราชการและป้องกันประเทศ ๑๔,๑๑๕ คน ร้อยละ ๑๒.๕๒ และ ผู้มีงานทำส่วนใหญ่มีการศึกษาระดับต่ำกว่าประถมศึกษา ๕๘,๒๑๑ คน หรือร้อยละ ๒๖.๙๕

การว่างงาน จังหวัดอุดรดิตถ์มีผู้ว่างงาน ๓,๑๐๒ คน หรือมีอัตราการว่างงานร้อยละ ๑.๔๔ จำนวนผู้ว่างงานเมื่อจำแนกตามเพศ พบว่า เพศชาย ๑,๙๖๘ คน ร้อยละ ๑.๕๗ และเพศหญิง ๑,๑๓๔ คน ร้อยละ ๑.๒๕

การบริการจัดหางานในประเทศ ในช่วงไตรมาสที่ ๓ (กรกฎาคม-กันยายน ๒๕๖๐) นายจ้างสถานประกอบการได้แจ้งตำแหน่งงานว่าง ๒๖๕ อัตรา โดยมีผู้ลงทะเบียนสมัครงาน ๑๑๙ คน และการบรรจุงาน ๒๐๘ คน โดยมีอัตราการบรรจุงานต่อตำแหน่งงานว่างคิดเป็นร้อยละ ๗๘.๔๙ ส่วนตำแหน่งงานว่างตามระดับการศึกษาที่ต้องการสูงสุด คือ ระดับมัธยมศึกษามีความต้องการคิดเป็นร้อยละ ๕๑.๗๐ (๑๓๗ อัตรา) รองลงมา ระดับ ประถมศึกษาและต่ำกว่า ร้อยละ ๑๔.๗๒ (๓๙ อัตรา) และระดับ ปวส.ร้อยละ ๑๒.๘๓ (๓๔ อัตรา) ตามลำดับ สำหรับอาชีพที่มีการบรรจุงานมากที่สุด คือ เสมียน เจ้าหน้าที่ คิดเป็นร้อยละ ๒๔.๐๔ (๕๐ คน) รองลงมา พนักงานบริการ พนักงานขายในร้านค้าและตลาด ร้อยละ ๒๐.๑๙ (๕๒ คน) และช่างเทคนิคและผู้ปฏิบัติงานที่เกี่ยวข้อง ผู้ปฏิบัติงานโดยใช้ฝีมือในธุรกิจต่างๆ ร้อยละ ๑๕.๓๘ (๓๒ คน เท่ากัน) อุตสาหกรรมที่มีตำแหน่งงานว่างมากที่สุด คือ การผลิต ร้อยละ ๓๕.๔๗ (๙๔ อัตรา) รองลงมา การขายส่ง และการขายปลีก การซ่อมแซมยานยนต์และจักรยานยนต์ คิดเป็นร้อยละ ๓๒.๐๘ (๘๕ อัตรา) และกิจกรรมการบริหารและบริการสนับสนุนอื่นๆ ร้อยละ ๖.๗๙ (๑๘ อัตรา)

การจ้างคนพิการในจังหวัดอุดรดิตถ์ ข้อมูลการรับคนพิการเข้าทำงานในสถานประกอบการและหน่วยงานภาครัฐ ตามกฎหมายการจ้างงานคนพิการ ของสำนักงานพัฒนาสังคมและความมั่นคงของมนุษย์จังหวัดอุดรดิตถ์ ณ ประจำปี ๒๕๖๐พบว่า มีการรับคนพิการเข้าทำงานในสถานประกอบการและหน่วยงานภาครัฐ จำนวน ๔๐ แห่ง ๖๖ ราย ข้อมูลการจดทะเบียนคนพิการ (ทำบัตรประจำตัวคนพิการ) ถูกต้องตามกฎหมายตามประเภทความพิการ รวมทั้งสิ้น ๑๙,๕๖๑ ราย (ข้อมูลตั้งแต่วันที่ ๑ พฤศจิกายน ๒๕๕๗ – ๓๐ กันยายน ๒๕๖๐)

ผู้สูงอายุ ในจังหวัดอุดรดิตถ์ โดยสำนักงานสถิติจังหวัดอุดรดิตถ์ ดำเนินการสำรวจข้อมูลด้านประชากรสูงอายุในจังหวัดทั้งในเขตเทศบาลและนอกเขตเทศบาล ข้อมูล ณ เดือนสิงหาคม ๒๕๖๐ ผู้ที่มีอายุ ๖๐ ปีบริบูรณ์ขึ้นไป พบว่า จำนวนผู้สูงอายุคิดเป็นร้อยละ ๒๔.๔๓ ของประชากรทั้งหมดของจังหวัดอุดรดิตถ์ จำนวนผู้สูงอายุทั้งสิ้น ๑๐๕,๗๕๕ คน เป็นชาย ๔๗,๘๗๘ คน ร้อยละ ๔๕.๒๗ ของประชากรทั้งหมด และหญิง ๕๗,๘๗๗ คน ร้อยละ ๕๔.๗๓

แรงงานต่างด้าว ที่เข้าเมืองโดยถูกต้องตามกฎหมายและได้รับอนุญาตให้ทำงาน ข้อมูล ณ เดือนกันยายน ๒๕๖๐ มีจำนวน ๑๐๒ คน แรงงานต่างด้าวส่วนใหญ่เป็นประเภทชั่วคราว ๗๑ คน ร้อยละ ๖๙.๖๑ รองลงมา ประเภทมาตรา ๑๓ ยกเว้นมติ ครม. (กลุ่มบุคคลบนพื้นที่สูง) ๒๙ คน ร้อยละ ๒๘.๔๓ และประเภทตลอดชีพ ๒ คน ร้อยละ ๑.๙๖ โดยแรงงานต่างด้าวบุคคลบนพื้นที่สูง (ยกเว้นประเภทตลอดชีพ) มากที่สุด ๒๙ คน หรือร้อยละ ๒๘.๔๓ รองลงมา สัญชาติอื่นๆ ๒๕ คน ร้อยละ ๒๔.๕๑ และสัญชาติฟิลิปปินส์ ๑๙ คน ร้อยละ ๑๘.๖๓ (ยกเว้นประเภทตลอดชีพ) ตามลำดับ

สำหรับแรงงานต่างด้าวตามมติคณะรัฐมนตรี เป็นแรงงานที่ได้รับอนุญาตให้มาทำงานเป็นการชั่วคราว ๓ สัญชาติ คือ เมียนมา ลาว และกัมพูชา เพื่อช่วยบรรเทาการขาดแคลนแรงงานและเป็นการทดแทนการขาดแคลนแรงงานในจังหวัดอุดรดิตถ์ มีจำนวน ๘๓๒ คน โดยแยกตามประเภทที่ขอรับใบอนุญาตได้แก่ (๑) กลุ่มบุคคลที่ผ่านการพิสูจน์สัญชาติ ๓๔๖ คน คิดเป็นร้อยละ ๔๑.๕๙ (๒) กลุ่มแรงงานต่างด้าวที่เข้ามาทำงานตามบันทึกข้อตกลงว่าด้วยการจ้างแรงงานกับเมียนมา ลาว และกัมพูชา (MOU) ๑๗๒ คน ร้อยละ ๒๐.๖๗ (๓) กลุ่มแรงงานต่างด้าวหลบหนีเข้าเมืองตามสัญญาติเมียนมา ลาว และกัมพูชา ๓๑๔ คน ร้อยละ ๓๗.๗๔

แรงงานไทยในต่างประเทศ ในช่วงไตรมาส ๓ ปี ๒๕๖๐ จังหวัดอุดรดิตถ์มีผู้แจ้งความประสงค์เดินทางไปทำงานต่างประเทศ ๙๙ คน โดยแรงงานที่ทำงานในต่างประเทศ ส่วนใหญ่เป็นผู้มีการศึกษาระดับมัธยมศึกษา และวิธีการเดินทาง พบว่า ไปโดยวิธี (Re-Entry) ๕๙ คน คิดเป็นร้อยละ ๗๖.๖๖ และการเดินทางด้วยตนเอง ๑๘ คน ร้อยละ ๒๓.๓๘ ของแรงงานที่ไปทำงานต่างประเทศทั้งหมด

การพัฒนาศักยภาพแรงงาน การฝึกเตรียมเข้าทำงานไตรมาสที่ ๓ พบว่า ไม่มีผู้เข้ารับการฝึกแต่อย่างใด การฝึกยกระดับฝีมือแรงงานมีการฝึกยกระดับฝีมือแรงงาน ๔๘๓ คน โดยกลุ่มอาชีพที่ฝึกยกระดับฝีมือแรงงาน คือ ธุรกิจและบริการ ๔๘๓ คน ส่วนการทดสอบมาตรฐานฝีมือแรงงานมีการทดสอบทั้งสิ้น ๘๗ คน โดยกลุ่มอาชีพที่มีการทดสอบ คือ ช่างไฟฟ้า อิเล็กทรอนิกส์ คอมพิวเตอร์ ๘๗ คน

การคุ้มครองแรงงาน จากการตรวจสอบสถานประกอบการทั้งสิ้น ๕๕ แห่ง มีลูกจ้างที่ผ่านการตรวจ ๔๐๙ คน สถานประกอบการที่ตรวจเป็นสถานประกอบการขนาด ๑-๔ คน มากที่สุด ๓๓ แห่ง รองลงมา ขนาด ๕-๙ คน ๑๓ แห่ง ขนาด ๑๐-๑๙ คน ขนาด ๒๐-๔๙ คน ๔ แห่ง เท่ากัน และขนาด ๕๐-๙๙ คน ๑ แห่ง โดยสถานประกอบการปฏิบัติตามกฎหมาย ๕๕ แห่ง

การตรวจความปลอดภัยในการทำงาน มีการตรวจความปลอดภัยในสถานประกอบการทั้งสิ้น ๓ แห่ง ลูกจ้างที่ผ่านการตรวจ ๔๓ คน ส่วนใหญ่สถานประกอบการที่ตรวจเป็นสถานประกอบการขนาด ๑๐-๑๙ คน ๓ แห่ง พบว่า สถานประกอบการปฏิบัติตามกฎหมาย ๓ แห่ง

การประสบอันตราย/เจ็บป่วยจากการทำงาน ในช่วงไตรมาสที่ ๓ ปี ๒๕๖๐ จังหวัดอุดรดิตถ์ มีการประสบอันตรายหรือเจ็บป่วยเนื่องจากการทำงานทั้งสิ้น ๗๙ คน โดยประเภทของความร้ายแรงมากที่สุด คือ หายุดงเกิน ๓ วัน ๔๐ คน คิดเป็นร้อยละ ๕๐.๖๔ รองลงมา ตาย ๒๐ คน ร้อยละ ๒๕.๓๒ และหายุดงไม่เกิน ๓ วัน ๑๙ คน ร้อยละ ๒๖.๔๖ ตามลำดับ

การเกิดข้อเรียกร้อง/พิพาทแรงงานและข้อขัดแย้งภายในจังหวัดอุดรดิตถ์ ในช่วงไตรมาส ๓ ปี ๒๕๖๐ ไม่มีการแจ้งข้อเรียกร้อง/ข้อพิพาท และข้อขัดแย้งผ่านหน่วยงานที่เกี่ยวข้อง

การเลิกจ้างแรงงาน สถานประกอบการกิจการในจังหวัดอุดรธานีที่เลิกกิจการ ๒๕ แห่ง ลูกจ้างถูกเลิกจ้าง ๖๐ คน ส่วนใหญ่เป็นสถานประกอบการขนาด ๑-๙ คน โดยมีสัดส่วนคิดเป็นร้อยละ ๙๖ (๒๔ แห่ง) ลูกจ้างถูกเลิกจ้าง ๔๙ คน ร้อยละ ๘๑.๖๗ ของจำนวนลูกจ้างที่ถูกเลิกจ้างทั้งหมด และสถานประกอบการขนาด ๑๐ คนขึ้นไป ร้อยละ ๔ (๑ แห่ง) ลูกจ้างถูกเลิกจ้าง ๑๑ คน ร้อยละ ๑๘.๓๓ โดยประเภทกิจการที่มีการเลิกจ้างสูงสุด คือ ประเภทกิจการอื่นๆ ๑๖ แห่ง ร้อยละ ๖๔ รองลงมา ร้านค้าเบ็ดเตล็ด การค้าอื่นๆ ๔ แห่ง ร้อยละ ๑๖ ร้านขายอาหาร โรงแรม ห้องเช่า ๓ แห่ง ร้อยละ ๑๒ และสถาบันการเงิน บริการด้านธุรกิจ ๒ แห่ง ร้อยละ ๘

การสวัสดิการ มีการส่งเสริมให้บริการด้านสวัสดิการแรงงานนอกเหนือจากที่กฎหมายกำหนด ๑๓ แห่ง ลูกจ้างที่เกี่ยวข้อง ๑๕๙ คน

การประกันสังคม ข้อมูล ณ กันยายน ๒๕๖๐ พบว่า จังหวัดอุดรธานีมีสถานประกอบการที่ขึ้นทะเบียนประกันสังคม ๑,๔๙๖ แห่ง ผู้ประกันตนทั้งสิ้น ๔๗,๖๕๗ ราย และมีสถานพยาบาลในสังกัดประกันสังคมที่เป็นสถานพยาบาลของรัฐบาล จำนวน ๑ แห่ง

กองทุนประกันสังคม ข้อมูล ณ เดือนกันยายน ๒๕๖๐ มีเงินกองทุน ๒๒,๓๔๓,๔๙๘ บาท จำนวนผู้ใช้บริการ ๗,๐๑๔ คน หรือร้อยละ ๑๔.๗๒ ของผู้ประกันตนทั้งหมด ประเภทประโยชน์ทดแทนที่ผู้ประกันตนใช้บริการสูงสุด ได้แก่ กรณีสงเคราะห์บุตร ๕,๐๘๖ คน คิดเป็นร้อยละ ๗๒.๕๒ ของผู้ใช้บริการทั้งหมด สำหรับปริมาณการจ่ายเงินประโยชน์ทดแทน พบว่า การจ่ายเงิน กรณีชราภาพมีการจ่ายเงินสูงสุด ถึง ๔,๔๖๔,๘๒๒ บาท ร้อยละ ๓๘.๒๐ ของเงินประโยชน์ทดแทนที่จ่าย

โครงสร้าง/ภารกิจของหน่วยงานในสังกัดกระทรวงแรงงาน

หน่วยงานในสังกัดกระทรวงแรงงานจังหวัดอุดรดิตถ์ ประกอบด้วย 5 หน่วยงาน ดังนี้

1. สำนักงานแรงงานจังหวัด
2. สำนักงานจัดหางานจังหวัด
3. สำนักงานสวัสดิการและคุ้มครองแรงงานจังหวัด
4. สำนักงานประกันสังคมจังหวัด
5. ศูนย์พัฒนาฝีมือแรงงานจังหวัด

ตามกฎหมายกระทรวงแบ่งส่วนราชการ กำหนดให้แต่ละหน่วยงานมีอำนาจหน้าที่ ดังต่อไปนี้

สำนักงานแรงงานจังหวัด (สรจ.)

หน้าที่และความรับผิดชอบ

1. ปฏิบัติหน้าที่ในฐานะตัวแทนของกระทรวงในภูมิภาค รวมทั้งดำเนินการประสาน และสนับสนุนงานในเขตพื้นที่จังหวัดและกลุ่มจังหวัด
2. ศึกษา วิเคราะห์ จัดทำ และปฏิบัติงานตามแผนยุทธศาสตร์การพัฒนาแรงงาน รวมทั้งกำกับดูแล ติดตาม และประเมินผลแผนการปฏิบัติราชการ ของส่วนราชการสังกัดกระทรวงในเขตพื้นที่จังหวัดและกลุ่มจังหวัด
3. ดำเนินการเป็นศูนย์ข้อมูลสารสนเทศด้านแรงงานและประชาสัมพันธ์ เผยแพร่งานด้านแรงงานในพื้นที่จังหวัดและกลุ่มจังหวัด
4. ประสานการดำเนินงานกับอาสาสมัครแรงงานและเครือข่ายด้านแรงงาน เพื่อนำบริการด้านแรงงานไปสู่ประชาชนในพื้นที่
5. ปฏิบัติงานร่วมกับหรือสนับสนุนการปฏิบัติงานของหน่วยงานอื่นที่เกี่ยวข้อง หรือที่ได้รับมอบหมาย

สำนักงานจัดหางานจังหวัด (สจจ.)

หน้าที่และความรับผิดชอบ

1. การให้บริการจัดหางานในประเทศ เพื่อส่งเสริมให้ประชาชนวัยทำงานให้มีงานทำ มีรายได้เหมาะสม รับรู้ข่าวสารตลาดแรงงาน
2. การบริหารแรงงานไทยไปต่างประเทศ เพื่อกำกับดูแล การจัดส่งแรงงานไทยไปทำงานต่างประเทศ คุ้มครองสิทธิประโยชน์ต่างๆ เพื่อให้แรงงานไทยได้รับค่าจ้างที่เป็นธรรม มีสภาพความเป็นอยู่และสภาพการทำงานที่เหมาะสม
3. การควบคุมการทำงานของคนต่างด้าว เพื่อดูแล ตรวจสอบ และควบคุมการทำงานของคนต่างด้าวในประเทศให้เป็นไปตามกฎหมาย และเกิดประโยชน์แก่ประเทศไทยมากที่สุด รวมถึงการควบคุมแรงงานต่างด้าวหลบหนีเข้าเมือง ซึ่งได้รับการผ่อนผันให้ประกอบอาชีพเป็นการชั่วคราว
4. การแนะแนวอาชีพและส่งเสริมการประกอบอาชีพ เพื่อให้นักเรียน นักศึกษา ผู้ที่อยู่ในวัยทำงาน และผู้กำลังเข้าสู่ตลาดแรงงาน ได้มีความรู้ความสามารถ และทราบความถนัดในการประกอบอาชีพของแต่ละคน
5. การคุ้มครองคนหางาน เพื่อคุ้มครองและป้องกันมิให้คนหางานถูกหลอกลวง ถูกเอารัดเอาเปรียบจากบริษัทจัดหางาน และบุคคล รวมถึงการใช้มาตรการตามกฎหมายเพื่อป้องกันและลงโทษผู้หลอกลวงเอารัดเอาเปรียบคนหางาน

สำนักงานสวัสดิการและคุ้มครองแรงงานจังหวัด (สสค.)

หน้าที่และความรับผิดชอบ

1. คุ้มครองและดูแลแรงงานทั้งในระบบและนอกระบบ ให้ได้รับสิทธิประโยชน์ตามที่กฎหมายกำหนดและมีคุณภาพชีวิตที่ดี
2. ดำเนินการตามกฎหมายว่าด้วยการคุ้มครองแรงงาน กฎหมายว่าด้วยแรงงานสัมพันธ์ กฎหมายว่าด้วยแรงงานรัฐวิสาหกิจสัมพันธ์ กฎหมายว่าด้วยการคุ้มครองผู้รับงานไปทำที่บ้าน กฎหมายว่าด้วยความปลอดภัย อาชีวอนามัยและสภาพแวดล้อมในการทำงาน กฎหมายว่าด้วยแรงงานทางทะเล และกฎหมายอื่นที่เกี่ยวข้อง
3. พัฒนาระบบ และสนับสนุนการบริหารจัดการความปลอดภัย อาชีวอนามัย และสภาพแวดล้อมในการทำงานของหน่วยงานเอกชน ภาครัฐ และองค์กรที่อยู่ในกำกับของรัฐ
4. ส่งเสริม พัฒนา และเผยแพร่ความรู้ ความเข้าใจด้านมาตรฐานแรงงาน การคุ้มครองแรงงาน ทั้งในระบบและนอกระบบ ความปลอดภัยในการทำงาน แรงงานสัมพันธ์ แรงงานรัฐวิสาหกิจสัมพันธ์ และสวัสดิการแรงงาน
5. ส่งเสริมและดำเนินการให้มีการจัดสวัสดิการแรงงาน
6. ดำเนินการป้องกันและแก้ไขปัญหาความขัดแย้ง ข้อพิพาทแรงงาน และความไม่สงบด้านแรงงาน
7. ปฏิบัติงานอื่นใดตามที่กฎหมายกำหนดให้เป็นอำนาจหน้าที่ของกรมในพื้นที่จังหวัด
8. รายงานผลการปฏิบัติงานตามนโยบาย แผนงาน และโครงการต่อกรมและกระทรวง
9. ปฏิบัติงานร่วมกับหรือสนับสนุนการปฏิบัติงานของหน่วยงานอื่นที่เกี่ยวข้องหรือที่ได้รับมอบหมาย

สำนักงานประกันสังคมจังหวัด (สปจ.)

หน้าที่และความรับผิดชอบ

- (๑) ดำเนินการเกี่ยวกับการให้บริการตามกฎหมายว่าด้วยการประกันสังคม กฎหมายว่าด้วยเงินทดแทน และกฎหมายอื่นที่เกี่ยวข้อง
- (๒) กำกับดูแล ให้คำปรึกษา และสนับสนุนการปฏิบัติงานของสำนักงานประกันสังคมจังหวัดสาขา
- (๓) รายงานการติดตามและประเมินผลการปฏิบัติงานตามนโยบาย แผนงาน และโครงการต่อสำนักงานแรงงานจังหวัด
- (๔) ปฏิบัติงานร่วมกับหรือสนับสนุนการปฏิบัติงานของหน่วยงานอื่นที่เกี่ยวข้องหรือที่ได้รับมอบหมาย

สำนักงานพัฒนาฝีมือแรงงานอุดรดิตต์ (สนพ.)

หน้าที่และความรับผิดชอบ

1. ดำเนินการฝึกอบรมฝีมือแรงงานเพื่อพัฒนาทักษะฝีมือและศักยภาพแรงงานในจังหวัดอุดรดิตต์ ซึ่งประกอบด้วย
 - โครงการเพิ่มศักยภาพแรงงานรองรับ Thailand 4.0 ทั้งในส่วนของกลุ่มอุตสาหกรรมอาหาร เกษตรแปรรูป อุตสาหกรรมยานยนต์และชิ้นส่วน การท่องเที่ยว/การบริการ ระบบขนส่ง/โลจิสติกส์ อุตสาหกรรมไฟฟ้าและอิเล็กทรอนิกส์ และอุตสาหกรรมศักยภาพอื่นๆ รวมถึงการอบรมเพิ่มขีดความสามารถด้านภาษาต่างประเทศ
 - โครงการฝึกอบรมพัฒนาทักษะแรงงานกลุ่มเป้าหมายเฉพาะเพื่อเพิ่มโอกาสในการประกอบอาชีพ ซึ่งได้แก่ กลุ่มผู้ประสบภัยธรรมชาติ กลุ่มผู้ต้องขัง/เยาวชนสถานพินิจ กลุ่มผู้พิการ/ผู้ดูแลคนพิการ กลุ่มแรงงานนอกระบบ กลุ่มทหารเกณฑ์ก่อนปลดประจำการ
 - โครงการฝึกอบรมแรงงานผู้สูงอายุเพื่อเพิ่มทักษะและโอกาสในการประกอบอาชีพ
2. ดำเนินการทดสอบมาตรฐานฝีมือแรงงานและการแข่งขันฝีมือแรงงานในระดับจังหวัด

3. ส่งเสริมและการสร้างเครือข่ายการพัฒนาฝีมือและศักยภาพกำลังแรงงานผู้ประกอบการตามพระราชบัญญัติส่งเสริมการพัฒนาฝีมือแรงงาน พ.ศ.2545
4. เป็นฝ่ายเลขานุการคณะกรรมการพัฒนาฝีมือแรงงานและประสานการฝึกอาชีพจังหวัด
5. ปฏิบัติงานร่วมกับหรือสนับสนุนการปฏิบัติงานของหน่วยงานอื่นที่เกี่ยวข้อง
6. ดำเนินการทดสอบมาตรฐานฝีมือแห่งชาติสาขาช่างไฟฟ้าภายในอาคาร เพื่อรองรับการรับรองความรู้ความสามารถตาม พรบ.ส่งเสริมการพัฒนาฝีมือแรงงาน (ฉบับที่ ๒) พ.ศ.๒๕๕๗ ให้กับผู้ประกอบการอาชีพช่างไฟฟ้าภายในอาคาร
7. ดำเนินการประเมินความรู้ความสามารถให้แก่ผู้ผ่านการทดสอบมาตรฐานฝีมือแห่งชาติสาขา ช่างไฟฟ้าภายในอาคาร เพื่อรองรับการรับรองความรู้ความสามารถตาม พรบ.ส่งเสริมการพัฒนาฝีมือแรงงาน (ฉบับที่ ๒) พ.ศ.๒๕๕๗ ให้กับผู้ประกอบการอาชีพช่างไฟฟ้าภายในอาคาร

ทิศทางการพัฒนาด้านแรงงาน ประจำปีงบประมาณ 2561

ยุทธศาสตร์ชาติ 20 ปี

วิสัยทัศน์ “ประเทศมีความมั่นคง มั่งคั่ง ยั่งยืน เป็นประเทศพัฒนาแล้ว ด้วยการพัฒนาตามปรัชญาของเศรษฐกิจพอเพียง”

กรอบแนวทางที่สำคัญของยุทธศาสตร์ชาติระยะ 20 ปี

1. ด้านความมั่นคง
2. ด้านการสร้างความสามารถในการแข่งขัน
3. ด้านการพัฒนาและเสริมสร้างศักยภาพคน
4. ด้านการสร้างโอกาสความเสมอภาคและเท่าเทียมกันทางสังคม
5. ด้านการสร้างการเติบโตบนคุณภาพชีวิตที่เป็นมิตรกับสิ่งแวดล้อม
6. ด้านการปรับสมดุลและพัฒนาระบบการบริหารจัดการภาครัฐ

แผนพัฒนาเศรษฐกิจและสังคมแห่งชาติ ฉบับที่ 12 (พ.ศ. 2560-2564)

- ยุทธศาสตร์ที่ 1 การเสริมสร้างและพัฒนาศักยภาพทุนมนุษย์
- ยุทธศาสตร์ที่ 2 การสร้างความเป็นธรรมลดความเหลื่อมล้ำในสังคม
- ยุทธศาสตร์ที่ 3 การสร้างความเข้มแข็งทางเศรษฐกิจและแข่งขันได้อย่างยั่งยืน
- ยุทธศาสตร์ที่ 4 การเติบโตที่เป็นมิตรกับสิ่งแวดล้อมเพื่อการพัฒนาอย่างยั่งยืน
- ยุทธศาสตร์ที่ 5 การเสริมสร้างความมั่นคงแห่งชาติเพื่อการพัฒนาประเทศสู่ความมั่งคั่งและยั่งยืน
- ยุทธศาสตร์ที่ 6 การบริหารจัดการในภาครัฐ การป้องกันการทุจริตประพฤติมิชอบและธรรมาภิบาลในสังคมไทย
- ยุทธศาสตร์ที่ 7 การพัฒนาโครงสร้างพื้นฐานและระบบโลจิสติกส์
- ยุทธศาสตร์ที่ 8 การพัฒนาวิทยาศาสตร์ เทคโนโลยี วิจัย และนวัตกรรม
- ยุทธศาสตร์ที่ 9 การพัฒนาภาค เมือง และพื้นที่เศรษฐกิจ
- ยุทธศาสตร์ที่ 10 ความร่วมมือระหว่างประเทศเพื่อการพัฒนา

17 เป้าหมายการพัฒนาที่ยั่งยืน (Sustainable Development Goals : SDGs)

1. กลุ่ม People หรือกลุ่มด้านสังคม/ความเป็นอยู่ของผู้คน : ประกอบด้วยเป้าหมาย (1) การลดความยากจน (2) การขจัดความหิวโหย (3) สุขภาพและความเป็นอยู่ที่ดี (4) การศึกษาที่มีคุณภาพ และ (5) ความเท่าเทียมกันทางเพศ
2. กลุ่ม Prosperity หรือกลุ่มด้านเศรษฐกิจและความมั่งคั่ง : ประกอบด้วยเป้าหมาย (7) พลังงานที่สะอาดและจ่ายซื้อได้ (8) งานที่มีคุณค่าและการเจริญเติบโตทางเศรษฐกิจ (9) อุตสาหกรรม นวัตกรรมและโครงสร้างพื้นฐาน (10) ลดความเหลื่อมล้ำ และ (11) เมืองและชุมชนยั่งยืน
3. กลุ่ม Planet หรือกลุ่มด้านทรัพยากรธรรมชาติและสิ่งแวดล้อม : ประกอบด้วยเป้าหมาย (6) น้ำและสุขาภิบาล (12) การผลิตและบริโภคที่รับผิดชอบและยั่งยืน (13) การรับมือกับการเปลี่ยนแปลงสภาพภูมิอากาศ (14) ระบบนิเวศทางทะเลและมหาสมุทร และ (15) ระบบนิเวศบนบก
4. กลุ่ม Peace หรือกลุ่มด้านสันติภาพ : ประกอบด้วยเป้าหมาย (16) สันติภาพและสถาบันที่เข้มแข็ง
5. กลุ่ม Partnership หรือกลุ่มหุ้นส่วนเพื่อการพัฒนา : ประกอบด้วยเป้าหมาย (17) หุ้นส่วนเพื่อการพัฒนา

6 วาระสำคัญ กระทรวงแรงงาน ปี 2561 MOL's Mission 2017

1. **บริหารจัดการแรงงานไทย** : เชื่อมโยงระบบข้อมูลแรงงานไทย/ยกระดับศูนย์บริการจัดหางานเพื่อคนไทย JOB Coach Center
2. **บริหารจัดการแรงงานต่างด้าว** : สร้างฐานข้อมูลแรงงานต่างด้าว/สร้างระบบการพิสูจน์อัตลักษณ์บุคคล
3. **สร้างระบบประกันสุขภาพ** : คุ้มครองแรงงานนอกระบบ แรงงานสูงอายุ แรงงานพิการ/พัฒนาระบบประกันสุขภาพ ประกันสังคม/พัฒนาระบบการให้บริการด้วยเทคโนโลยี
4. **สร้างมาตรฐานในการจ้างงาน** : Thailand Labor Standard (TLS)/Good Labor Practice (GLP)
5. **พัฒนาทักษะของแรงงาน เพื่อรองรับนโยบาย Thailand 4.0** : พัฒนาทักษะการใช้เทคโนโลยีขั้นสูง/พัฒนาแรงงานฝีมือในเขต EEC /พัฒนาแรงงานฝีมือผ่านระบบ Online
6. **พัฒนากระทรวงแรงงานโดยใช้ระบบราชการ 4.0** : ขับเคลื่อนใน 5 มิติ (5I) คือ ความร่วมมือระหว่างประเทศ การใช้นวัตกรรม การติดตามการดำเนินการ การประสานบูรณาการ

ขับเคลื่อนวิสัยทัศน์เพื่อการยุติ (Vision Ends) จัดอุปสรรคปัญหาด้านแรงงาน 3 ประเด็นหลัก

1. ยุติความเหลื่อมล้ำ End to Inequality
2. ยุติการจ้างงานในทุกรูปแบบที่ไม่เป็นที่ยอมรับ End to Unacceptable Forms of Employment
3. ยุติความไม่มีประสิทธิภาพ End to Inefficiency

อัตรากำลังเจ้าหน้าที่ของหน่วยงานสังกัดกระทรวงแรงงานจังหวัดอุดรดิตถ์

หน่วยงาน	สรจ.			สจจ.			สนพ.			สสค.			สปส.			รวม
	ช	ญ	รวม	ช	ญ	รวม	ช	ญ	รวม	ช	ญ	รวม	ช	ญ	รวม	
1. ข้าราชการ	-	4	4	1	4	5	5	4	9	1	6	7	5	10	15	40
อำนวยการระดับต้น	-	1	1	-	-	-	1	-	1	-	1	1	-	1	1	4
ชำนาญการ	-	2	2	1	2	-	4	1	5	1	3	4	3	6	9	22
ปฏิบัติการ	-	-	-	-	1	1	-	1	1	-	1	1	-	2	2	8
ชำนาญงาน	-	1	1	-	1	1	-	1	1	-	-	1	-	1	1	5
ปฏิบัติงาน													1	1	2	2
2. ลูกจ้างประจำ	1	1	2		1	1	2		2			-	2	1	3	8
3. พนักงานราชการ				1	2	3	1	8	9		1	1	-	2	2	15
ปริญญาโท							-	5	5				-	1	1	6
ปริญญาตรี				1	2	3	1	1	2				-	1	1	6
ช่างเทคนิค							-	2	2							2
ปวส.							-	-	-		1	1				1
ปวช.																
4. พนักงาน ประกันสังคม													7	7	14	14
ระดับสูง													3	7	10	10
ระดับกลาง													2		2	2
ระดับต้น													2		2	2
5. พนักงานจ้างเหมา		2	2	4	2	6				4	1	5				13
ปริญญาตรี		1	1	2	1	3										4
ปวส.				1		1				1		1				2
ปวช. / ต่ำกว่า		1	1	1	1	2				3		3				6
6. ลูกจ้างชั่วคราว					2	2	1	-	1							3
รวม	1	7	8	6	11	17	9	12	21	5	8	13	14	20	34	93

ข้อมูล ณ ตุลาคม 2560

สรุปงบประมาณ พ.ศ. 2561
ตามแผนปฏิบัติการด้านแรงงานจังหวัดอุดรดิตถ์

หน่วย : บาท

ที่	ส่วนราชการ	รวมงบประมาณทั้งสิ้น	รวม	งบประมาณต้นสังกัด			งบประมาณจังหวัด	งบประมาณอื่นๆ
				ยุทธศาสตร์ที่ ๑	ยุทธศาสตร์ที่ ๒	ยุทธศาสตร์ที่ ๓		
1	สำนักงานแรงงานจังหวัด	1,829,475	1,333,830	182,300	1,111,230	40,300	495,645	-
2	สำนักงานจัดหางานจังหวัด	3,125,480	1,230,600	196,300	937,100	97,200	1,789,930	104,950
3	สำนักงานพัฒนาฝีมือแรงงานอุดรดิตถ์	3,062,900	3,062,900	-	2,002,900	1,060,000	-	-
4	สำนักงานสวัสดิการและคุ้มครองแรงงานจังหวัด	365,300	365,300	111,900	219,400	34,000	-	-
5	สำนักงานประกันสังคมจังหวัด	-	-	-	-	-	-	-
	รวมทั้งสิ้น	8,383,155	5,992,630	490,500	4,270,630	1,231,500	2,285,575	104,950

หมายเหตุ : เฉพาะงบทำงาน (งบดำเนินงาน+งบอุดหนุน+งบรายจ่ายอื่น)

สรุปงบทำงานประจำปี 2561

		รวม งบประมาณ		งบประมาณต้นสังกัด			งบประมาณ จังหวัด	งบประมาณ อื่นๆ
				ยุทธศาสตร์ที่ 1	ยุทธศาสตร์ที่ 2	ยุทธศาสตร์ที่ 3		
1	สำนักงานแรงงานจังหวัด	1,829,475	1,333,830	182,300	1,111,230	40,300	495,645	-
2	สำนักงานจัดหางานจังหวัด	3,125,480	1,230,600	196,300	937,100	97,200	1,789,930	104,950
3	สำนักงานพัฒนาฝีมือแรงงาน อุตรดิตถ์	3,062,900	3,062,900	-	2,002,900	1,060,000	-	-
4	สำนักงานสวัสดิการและ คุ้มครองแรงงานจังหวัด	365,300	365,300	111,900	219,400	34,000		
5	สำนักงานประกันสังคมจังหวัด	-	-	-	-	-	-	-
	รวมทั้งสิ้น	8,383,155	5,992,630	490,500	4,270,630	1,231,500	2,285,575	104,950